

MAA-AINESLUPAHAKEMUS

(Maa-aineslaki 555/1981)

Viranomaisen merkinnät

Kyseessä on

- uusi lupahakemus
 jatkolupahakemus (MAL 10:3 §), tiedot aiemmasta maa-ainesluvasta

Haetaan lupaa aloittaa maa-ainesten ottaminen ennen lupapäätöksen lainvoimaisuutta (MAL 21 §)

Perustelut aineiden ottamiseksi ennen lupapäätöksen lainvoimaisuutta sekä esitys vakuudeksi niiden haittojen, vahinkojen ja kustannusten korvaamisesta, jotka päätöksen kumoaminen tai luvan muuttaminen voi aiheuttaa

Vanha lupa voimassa 30.6.2028

1. HAKIJA

Nimi tai toiminimi Napapiirin Kuljetus Oy	Y-tunnus 0195373-5
Postiosoite Marttiinintie 10, 96300 Rovaniemi	
Sähköpostiosoite	Puhelinnumero

2. YHTEYSHENKILÖ- JA LASKUTUSTIEDOT

Nimi Juha Laiho	Postiosoite
Sähköpostiosoite juha.laiho@napapiirinkuljetus.fi	Puhelinnumero 040 513 8082
Laskutusosoite (postiosoite tai verkkolaskuosoite/OVT-tunnus, välittäjä-tunnus ja viite) Verkkolaskuosoite: 003701953735 Operaattori: CGI Suomi Oy Välittäjä-tunnus: 003703575029	

3. OTTAMISALUEEN SIJAINTI, KIINTEISTÖTIEDOT SEKÄ KAAVOITUSTILANNE

Kunta, kylä/kaupunginosa Kolari, Hannukainen	Ottamisalueen nimi Komulaisen Hiekka-alue 2024	
Kiinteistötunnus/-tunnukset 273-401-30-75	Tilan nimi/nimet Soravirta	
Ottamisalueen keskipisteen koordinaatit (ETRS-TM35FIN) pohjoiskoordinaatti 7493883 itäkoordinaatti 366264		
Kiinteistön omistaja ja yhteystiedot sekä selvitys hakijan hallintaoikeudesta ottamispaikkaan Kiinteistö on hakijan omistuksessa.		
Ottamisalueen rajanaapurit ja muut mahdolliset asianosaiset <input checked="" type="checkbox"/> Tiedot on esitetty erillisellä liitelomakkeella 6010c		
Ottamisalueen ja sen ympäristön kaavoitustilanne <input checked="" type="checkbox"/> Maakuntakaava, kaavamerkintä M <input type="checkbox"/> Yleiskaava, kaavamerkintä <input type="checkbox"/> Asemakaava, kaavamerkintä	Sijaitseeko ottamisalue pohjavesi-alueella? <input checked="" type="checkbox"/> kyllä <input type="checkbox"/> ei	Sijaitseeko ottamisalue meren tai vesistön rantavyöhykkeellä? <input type="checkbox"/> kyllä <input checked="" type="checkbox"/> ei

<input type="checkbox"/> Poikkeamispäätös <input type="checkbox"/> Ei oikeusvaikutteista kaavaa <input type="checkbox"/> Kaavamuuotos vireillä	<input type="checkbox"/> osittain Pohjavesialueen nimi ja tunnus Hourukoskenojan pohjavesialue (12273126V)	
------------------------------------------------------------------------------------------------------------------------------------------------------	----------------------------------------------------------------------------------------------------------------------------	--

4. OTETTAVA MAA-AINES JA OTTAMISEN JÄRJESTÄMINEN

Otettavan aineksen kokonaismäärä (k-m ³) 150 000	Arvioitu vuotuinen ottamismäärä (k-m ³) 15 000	Ottamisaika (vuotta) 10	Ottamisalueen pinta-ala (ha) 3,39
Alin ottamistaso (m, N2000 -korkeusjärjestelmä) 175.0	Pohjaveden pinnan ylin korkeustaso (m, N2000, havaintopiste, havainto aika) 23.10.2024 +170,74	Pohjaveden pinnan keskimääräinen korkeustaso (m, N2000) 170,59 (2021-2024)	

Otettavan aineksen laatu	Määrä (k-m ³)
Kalliokiviaines	
Sora ja hiekka	150 000
Moreeni	
Siltti ja savi	
Eloperäiset maa-ainekset	

Otettavan aineksen käyttötarkoitus	Prosenttiosuus tai sanallinen kuvaus
Asfalttituotanto	
Betonituotanto	
Rakennuskivituotanto	
Raidesepeli	
Teiden rakentaminen ja tienpito	50%
Täytöt	50%
Muu käyttötarkoitus	

Onko alueelle tarkoitus sijoittaa kivenmurskaamo?

kyllä
 ei

Lisätiedot
Hiekan seulonta alueella kysynnän mukaan.

Esitys vakuudeksi (MAL 12 §)

Ottamistoiminnassa syntyvä kaivannaisjäte (laatu, määrä, hyödyntäminen)
Hyödyntäminen alueen maisemoinnissa ja meluntorjunnassa.

Tiedot on esitetty liitteessä tai ottamissuunnitelmassa

Yleiskuvaus ottamisen, ottamiseen liittyvien toimintojen ja liikenteen järjestämisestä
Ottoalue merkitään maastoon. Alin ottotaso +175.0 N2000. Ottaminen tapahtuu pyöräkuormaajalla tai kaivinkoneella. Alueella varastoidaan ja jalostetaan maa-aineksia. Kulku alueelle tapahtuu nykyisen kulkuyhteyden kautta. Lisätietoja selostuksessa ja ottosuunnitelmakartassa.

Yleiskuvaus ottamisalueesta, ottamisalueen ja sen ympäristön luonnonolosuhteista sekä hankkeen vaikutuksista ympäristöön ja luonnonolosuhteisiin ja toimenpiteistä ympäristön hoitamiseksi

Alue on vanha ottoalue ja hakijalla on voimassaoleva lupa alueelle, uuden luvan ulkopuolelle jäävä alue maisemoidaan, eikä sitä käytetä uuden luvan mukaisiin toimintoihin.

Alueen ympäristö on hoidettua mäntykangasta.

Alueen välittömässä läheisyydessä ei ole asutusta tai suojeltuja kohteita.

Lisätietoja selostuksessa

5. LIITTEET

Kiinteistöjen omistusoikeuteen ja ottamisen järjestämiseen liittyvät sopimukset ja asiakirjat

- Hallintaoikeusselvitys ottamispaikkaan
- Kiinteistön omistajan antama kirjallinen suostumus luvan hakemiseen
- Luettelo ottamisalueen rajanaapureista ja muista mahdollisista asianosaisista (lomake 6010c)
- Kiinteistörekisteriote ja kiinteistörekisterin karttaote
- Selvitys naapurien kuulemisesta
- Selvitys tieoikeuksista
- Valtakirja

Ottamissuunnitelma ja kaivannaisjätteen jätehuoltosuunnitelma

- Ottamissuunnitelma
- Kaivannaisjätteen jätehuoltosuunnitelma

Kartat ja leikkauspiirustukset

- Yleiskartta
- Sijaintikartta
- Kaavakartta- ja kaavamääräysote
- Suunnitelmakartta
- Leikkauspiirustukset

Muut liitteet

- Ympäristövaikutusten arviointiselostus ja YVA-yhteysviranomaisen perusteltu päätelmä
- Luonnonsuojelulain 65 §:n mukainen Natura-arvioinnin tarveharkinta
- Muu, mikä?

6. ALLEKIRJOITUS

Paikka ja päivämäärä

Allekirjoitus (tarvittaessa)

Nimen selvennys

Sisällys

1. Hanketiedot ja nykytila.....	1
2. Luonnonolosuhteet ja maankäyttö.....	2
3. Suunnitellut ottamistoimenpiteet.....	3
4. Turvallisuus- ja liikennejärjestelyt	5
5. Arvio toiminnan vaikutuksista ympäristöön	6
6. Toimet ympäristövaikutusten vähentämiseksi	7
7. Alueen maisemointi ja jälkikäyttö.....	9
8. Kaivannaisjätteiden jätehuolto	9
LIITTEET.....	10

1. Hanketiedot ja nykytila

Napapiirin Kuljetus Oy hakee maa-ainesten ottamislupaa Komulaisen hiekka-alueelle kymmeneksi vuodeksi 150 000 m³ ottomäärälle.

Hankealue sijaitsee Kolarin kunnassa, Hannukaisen kylässä n. 26 km Kolarin kylältä pohjoiseen. Ottotoiminta kohdistuu hakijan omistamalle kiinteistölle 273-401-30-75 Soravirta. Alue sijoittuu vanhalle ottoalueelle ja siellä on ollut aikaisemmin ottamistoimintaa. Hakijalla on voimassa oleva maa-aines lupa alueelle, lupa päättyy 30.6.2028.

Haettava lupa sijoittuu osaksi vanhan luvan kanssa päällekkäin. Voimassa-olevan luvan osa, joka jää haettavan luvan ulkopuolelle, maisemoidaan eikä sitä ei käytetä ottamistoimintoihin. Maisemoitava alue on esitetty ottamissuunnitelmakartassa.

Ottoalueen pinta-ala on 3.39 ha ja pääasiallinen maa aines on hiekka. Suurin ottosyvyys on 18 m. Suunniteltu ottamistoiminta sisältää hiekan lastauksen, varastoinnin ja seulonnan. Näihin toimintoihin suunnitellut alueet on esitetty ottosuunnitelmakartassa.

Kulku alueelle tapahtuu Äkäsjoentieltä olemassa olevaa kulkuyhteyttä käyttäen ottoalueen itäpään kautta. Tie kulkee valtion maiden kautta ja Napapiirin Kuljetuksella on metsähallituksen kanssa tienrakentamissopimus ko. tiestä. Ottoalueelle on myös olemassa toinen tieyhteys Soratie nimisen tien kautta, mutta tätä ei käytetä maanajoon, koska tästä aiheutuisi meluhaittaa tien varrella asuville.

Alueen ympäristö on pääasiassa hoidettua mäntykangasta ja kuuluu metsäkasvillisuusaluejaossa pohjoisboreaaliseen peräpohjolan vyöhykkeeseen.

2. Luonnonolosuhteet ja maankäyttö

Alue kuuluu Tunturi-Lapin maakuntakaavan Maa- ja metsätalousvaltaiseen alueeseen (M 4529). Kaavamääräys tunturilapin maakuntakaavassa: Merkinnällä osoitetaan pääasiassa maa- ja metsätaloustalouteen tarkoitettuja alueita, joita voidaan käyttää pääasiallista käyttötarkoitusta sanottavasti haittaamatta ja luonnetta muuttamatta myös muihin tarkoituksiin. Lisäksi maakuntakaavassa on kohdekiinteistön läpi kulkeva massaputki/yhteystarve linja, jonka etäisyys ottoalueen rajasta on 42 m.

Alueella ei ole voimassa olevia kuntatason kaavoja.

Ottoalueen välittömässä läheisyydessä ei ole vakituista- tai loma-asutusta. Lähin loma-asutus sijaitsee ottoalueen rajalta etelään 411 m, lähin vakituinen asutus ottoalueen rajalta etelään 554 m.

Ottoalue sijoittuu Hourukoskenojan pohjavesialueelle. Alueen luokitus ”Luokka 2E, Muu vedenhankintakäyttöön soveltuva” ja tunnus 12273126V. Pohjaveden korkein mitattu taso N2000 korkeusjärjestelmässä on +170.74, joka on 4.26 m syvemmällä suunnitelman mukaisesta ottotasosta +175.0. Lähimmät vesistöt sijaitsevat lännessä (Hourukoskenjärvi n. 1200 m) ja etelässä (Äkäsjoki n. 580 m). Ottoalueelta ei ole suoraa vesistöyhteyttä natura-alueeseen.

Kohdekiinteistön koillisrajan tuntumassa on tieoikeus (000-2008-K38430), joka on otettu huomioon jättämällä ottoalueen ja koillisrajan väliin 30m suoja-alue.

Ottoalueen pohjoispuolella kulkee poroaita, länsikulmasta etäisyyttä aitaan on 60m. Napapiirin Kuljetus on ollut asioiden tiimoilta yhteydessä Muonion Paliskuntaan kuuluvaan poroisäntä Vili Kurkeen, jonka mukaan alueella tapahtuvasta ottamistoiminnasta ei aiheudu häiriötä poronhoidolle.

3. Suunnitellut ottamistoimenpiteet

Suunnitellut ottosuunnat ja toiminnot on esitetty suunnitelmapiirustuksissa. Suunniteltu ottotaso on +175.0 (N2000). Suojakerros pohjaveden ja ottotason välillä on 4.26 m (korkein mitattu pohjavedentaso +170.74 (N2000) 23.10.2024). Ottamissyvyys on maksimissaan 18 m korkeimman hiekkamuodostuman kohdalla.

Maa-aineeslupaa haetaan noin 3.39 hehtaarin alueelle ja 150 000 m³ ottomäärälle 10 vuodeksi. Alueelta saatava maa-aines on hiekkaa, jota tullaan käyttämään alueen rakennuskohteissa ja seulottuna liukkaudentorjuntaan.

Ottaminen tapahtuu pääasiallisesti kaivamalla ja tarvittaessa seulomalla siirrettävällä seulavaunulla. Ylisuuret kivet ja rakentamiseen kelpaamaton maa-aines (esim. siltti) käytetään alueen maisemoinnissa.

Toiminta-ajat tuotantojakson aikana ovat seuraavasti:

- pintamaiden siirto koneellisesti ympärivuotisesti, ma-pe klo 6–22.
- hiekan varastointi kasoihin kauden aikana ma-pe klo 6–22.
- hiekan seulonta kysynnän mukaan n.1 krt vuodessa, ma-pe klo 6–22.
- maa-ainesten kuormaus ja kuljetus ympärivuotisesti, ma-pe, klo 6–22.

Suunnitelman maanpinnan korkeusasema perustuu Maanmittauslaitoksen laserkeilausaineistoon ja maastomittauksiin. Sen oikeellisuus tarkistetaan tarvittaessa GNSS- mittauksilla.

Alueen sijainti ja ottosuunnitelma on esitetty suunnitelmapiirustuksissa. Ottamisalueen kulmat merkitään maastoon sinisillä muovipaaluilla, ottamisalueen rajalinjat merkitään paikoin myös tiheimmin puupaaluilla, jotta ottamistoiminta pysyy suunniteltujen

rajojen sisällä. Ottoalueen kulmien koordinaatit on esitetty suunnitelmapiirustuksessa ja ne ovat ETRS-TM35FIN- koordinaattijärjestelmässä, suunnitelman korkeusjärjestelmä on N2000.

Ottoalueen kulmien koordinaatit:

N:o	X	Y
1	7493747.978	366183.586
2	7493831.133	366149.158
3	7493962.621	366228.054
4	7493981.129	366354.432
5	7493894.832	366421.292

Toiminta-alueen kulmien koordinaatit:

N: o	X	Y
1	7493744.380	366179.664
2	7493831.547	366143.575
3	7493967.225	366224.985
4	7493986.499	366356.596
5	7493877.513	366441.035
6	7493850.177	366396.787
7	7493869.344	366381.937

Alueelle rakennetaan ”korkokolmioita”, joiden yhteyteen merkitään korkeuslukema ja ottotaso. Näin kaivuun tasoa voidaan seurata ja tarkistaa ottamistoiminnan edetessä.

Alueen reunoille rakennetaan myös pysyvämpiä korkeuskiintopisteitä alueen korkotiedon takaamiseksi, korkopisteiden tarkkuus tulee olla VRS-GNSS: n luokkaa.

Pohjaveden havaintoputkia asennetaan tarvittaessa viranomaisen osoittamaan paikkaan.

Ottotoiminta tapahtuu pääasiallisesti kaivamalla ja se etenee kohti koillista. Ottamisen suunta on esitetty suunnitelmapiirustuksissa. Ottotoiminta etenee mahdollisimman järjestelmällisesti, mutta eri maalajikkeiden ja -kerrostumien sijainti ottoalueella ohjaa jonkin verran ottamisen etenemisjärjestystä.

Maamateriaaleja kaivetaan, siirrellään, jalostetaan ja käsitellään alueella. Puuston jätteet, kannot ja oksat käytetään pintamaiden mukana kasvualustana mahdollisuuksien mukaan tai kuljetetaan alueelta tarvittaessa pois. Orgaaniset pintakerrokset ja humuspitoinen maamateriaali poistetaan. Toiminnan aikaisia pintamaakasoja voidaan sijoittaa ottamisalueen reunoille suoja- ja meluvalleiksi.

Ottosuunnitelmasta on pyydetty lausunto ely-keskukselta ja lausuntoa koskeva vastine on toimitettu ympäristötarkastajalle 24.10.2024.

4. Turvallisuus- ja liikennejärjestelyt

Ottoalueen nurkat ja kulmat merkitään paaluin maastoon näkyvästi ja tarvittaessa ottamisalueen rajalinjat myös tiheämmin. Jos työaikainen ottorintuus on korkea ja jyrkempi kuin 1:1, turvallisuusmerkintä tehdään maastoon rintuuksen yläkanttiin esimerkiksi näkyvin paaluin tai aitaamalla, mutta porojen vuoksi ei nauhoilla tai lippusiimoilla. Pintamaaläjiä on hyvä sijoittaa ottamisen reunoille suoja- ja meluvalliksi.

Materiaalioton lopulliset luiskat muotoillaan kaltevuuteen 1:3. Lisäksi maisemoinnissa suositetaan pyöreitä muotoja käyttäen silttimaa-aineksia, pintamaita, kiviä ja lohkareita, näin alue saadaan muistuttamaan luonnonmukaista maastoa.

Maa-ainesten oton aikana noudatetaan yleisiä työturvallisuusohjeita- ja määräyksiä.

Materiaalien siirrossa hyödynnetään olemassa olevaa, Äkäsjoentielle vievää tieyhteyttä, joka lähtee ottoalueen itäpäästä. Monttutie/Äkäsjoentie liittymälle on haettu liittymälupaa pirkanmaan ely-keskuksesta, ja se on vireillä. Tie kulkee ottoalueelle valtion maiden kautta, ja Napapiirin Kuljetuksella on tästä tienrakentamissopimus metsähallituksen kanssa.

Työnaikaiset liikennejärjestelyt toiminta-alueella ja yleisillä teillä järjestetään turvallisesti ja mahdollisimman jouhevasti, lisäksi Äkäsjoentielle asennetaan maanajosta kertovat liikennemerkkit. Asiaton kulku alueelle estetään puomilla.

5. Arvio toiminnan vaikutuksista ympäristöön

Suunniteltu toiminta aiheuttaa muutoksia itse ottamisalueelle, mutta toiminta ei tule muuttamaan näkymää kaukomaisemassa. Ottaminen suoritetaan niin, että vaikutus luontoon ja maisemakuvaan on mahdollisimman vähäinen. Alue maisemoidaan lopuksi, mutta jälkihoitotöitä voidaan tehdä myös vaiheittain ottotoiminnan edetessä. Tämä on suositeltavaa, jolloin alkuosa alkaa metsittymään aiemmin.

Alueen läheisyydessä ei ole pysyvää asutusta, jolle ottotoiminta voisi aiheuttaa häiriötä. Oton vaikutusalueella ei ole tiedossa olevia suojelualueita tai muita suojeltuja lajeja tai kohteita. Ottoalueelta ei ole suoraa vesistöyhteyttä natura-alueeseen.

Toiminnan aiheuttamaa meluhaittaa ehkäistään alueen ympärille kasattavilla pintamaakasoilla. Pölyhaittaa ehkäistään kuivina kausina vedellä kastelemalla.

6. Toimet ympäristövaikutusten vähentämiseksi

Ottaminen suoritetaan siten, että vaikutukset ympäröivään luontoon ja maisemakuvaan ovat mahdollisimman vähäisiä, eikä toiminnasta aiheudu ympäristölle vaaraa eikä kohtuullisin kustannuksin vältettävissä olevaa haittaa. Seulonnan ja lastauksen aikana riskejä voi aiheutua polttoaineista, pölyämisestä sekä melusta. Siirrettävä seulavaunu sijoitetaan ottoalueelle vain aktiivisen toiminnan eli tuotantojakson ajaksi, tuotantojaksoja arvioidaan olevan kerran vuodessa. Seulun sijoittelussa hyödynnetään ympäröiviä maastonmuotoja melusteina.

Pohjavesi

Alueelle asennetaan tarvittaessa pohjaveden havaintoputkia viranomaisen osoittamaan paikkaan. Putket tulee asentaa siten, että putken alapää ulottuu n. 3 m pohjaveden pinnan alapuolelle. Havaintoputken alapäässä tulee olla vähintään 2 m pituinen siivilä ja putki tulee varustaa asianmukaisella kannella ja vandaalivarustuksella. Putken sijainti ja korkeus mitataan ja mittauksen tarkkuus tulee olla VRS-GNSS luokkaa.

Polttoaineet

Polttoainesäiliöt ovat kaksoisvaippasäiliöitä tai kiinteästi valuma-altaallisia säiliöitä, joissa sekä letkut että säiliö ovat lukittavia. Toiminta-aikojen ulkopuolisina aikoina alueella ei säilytetä polttonesteitä.

Tankkaus suoritetaan suunnitelman mukaisella tukitoiminto- alueella. Tukitoiminto-alueen nurkkapisteet ovat:

7493851.500 366397.027

7493877.779 366439.564

7493893.678 366427.246

7493867.399 366384.709

Mahdollisen haitta-ainepäästön tapahtuessa, onnettomuuden torjuntatoimet aloitetaan välittömästi. Seulavaunulla on aina käytettävissä imeytysainetta, johon haitta-aineet pyritään imeyttämään välittömästi. Tapahtuneesta onnettomuudesta ilmoitetaan välittömästi Lapin ELY-keskukselle, ympäristönsuojeluviranomaiselle sekä tarvittaessa pelastusviranomaiselle.

Pilaantuneet maa-ainekset kuormataan kaivinkoneella kuorma-autoon ja kuljetetaan, niin pian kuin se on mahdollista, pilaantuneiden maa-ainesten käsittelylaitokselle asianmukaisesti hävitettäväksi / puhdistettavaksi.

Pöly

Pölyämistä voi aiheutua alueella tapahtuvasta liikenteestä sekä seulonnasta. Liikenteestä aiheutuvaa pölyämistä esiintyy lähinnä lämpimänä vuodenaikana ja kuivalla säällä, jolloin pölyämistä voidaan ehkäistä tehokkaasti kulkuteiden kastelulla.

Seulonnassa syntyvää pölyä voidaan myös tarvittaessa ehkäistä joko kastelemalla tai lisäämällä koteloiteja. Kastelua käytetään lähinnä lämpimänä vuoden aikana ja koteloitien lisäämistä kylmänä vuoden aikana.

Melu

Seulavaunussa melua synnyttää erityisesti kuljettimet ja seulat. Sijoittamalla seula mahdollisimman alhaiselle tasolle ja suojaavien maastomuotojen taakse sekä sijoittamalla varastokasat meluesteeksi seulavaunun ympärille, voidaan meluhaittaa ehkäistä tehokkaasti. Seulavaunu on sijoitettuna ottoalueelle ainoastaan seulontatyön tuotantojakson aikana, arviolta kerran vuodessa.

7. Alueen maisemointi ja jälkikäyttö

Maamateriaalin ottamisen jälkeen alue jää metsätalouuskäyttöön. Alueen jälkihoitotöinä luiskat muotoillaan ympäröivän maaston mukaan 1:3. Isoja kiviä ja pultereita voidaan käyttää luiskaamisen lisäksi myös kasoina tai alueina alueen monimuotoisuuden lisäämiseen. Pintamaita käytetään myös muotoiluun ja kasvualustana siten, että lopputuloksena on luonteva ja moni-ilmeinen maasto. Jälkihoitotöitä voidaan tehdä myös vaiheittain ottotoiminnan edetessä. Tämä on suositeltavaa, jolloin alkuosa alkaa metsittymään aiemmin.

Jälkihoitona ei kuitenkaan tehdä erillisiä multauksia tai istutuksia, vaan pintamaita pyritään käyttämään kasvualustana. Luonnollinen metsäroskaantuminen, ruohottuminen ja siemennys annetaan tapahtua ajan kanssa. Ympäröivä metsä siementää alueen tehokkaasti. Lopullisesta metsittämisestä vastaa maanomistaja, mikäli alue ei metsity luonnollisesti.

8. Kaivannaisjätteiden jätehuolto

Hakemuksen liitteenä on alueelle laadittu kaivannaisjätteen jätehuoltosuunnitelma. Alueelta poistettavaa pintamaakerrosta on vähäisesti. Kuoritut pintamaat varastoidaan ottoalueen laiduille ja käytetään uudelleen alueen maisemoinnissa. Maisemointiin tai maa-ainesten myyntiin kelpaamattomat hävitetään asianmukaisesti.

Alueella käytettävät koneet ja laitteet ovat nykyaikaisia ja määräaikaishuollettuja eikä niiden huoltotoimenpiteitä suoriteta alueella. Ainoastaan välttämättömien pienten ja yllättävien huoltotilanteiden vaaralliset jätteet (esim. akut, vaseliinipakkaukset) kerätään huoltotoimenpiteiden yhteydessä talteen ja toimitetaan vaarallisten jätteiden vastaanottopisteeseen asianmukaisesti hävitettäväksi.

LIITTEET

Komulaisen_hiekka-alue24_Maa-aines_lupahakemus

Komulaisen_hiekka-alue24_yleiskartta

Komulaisen_hiekka-alue24_kiinteisto-pohjavesi

Komulaisen_hiekka-alue24_maakuntakaava

Komulaisen_hiekka-alue24_nykytilanne-ortokuva

Komulaisen_hiekka-alue24_nykytilanne-peruskartta

Komulaisen_hiekka-alue24_ottosuunnitelma-ortokuvalla

Komulaisen_hiekka-alue24_ottosuunnitelma-peruskartta

Komulaisen_hiekka-alue24_Pituusleikkaus_A-A

Komulaisen_hiekka-alue24_Poikkileikkaus_B-B

Komulaisen_hiekka-alue24_Poikkileikkaus_C-C

Komulaisen_hiekka-alue24_Poikkileikkaus_D-D

Komulaisen_hiekka-alue24_tulevatilanne-ortokuvalla

Komulaisen_hiekka-alue24_tulevatilanne-peruskartta

Komulaisen_hiekka-alue24_Jätehuoltosuunnitelma

6010c asianosaiset

ISO 9001 Sertifikaatti

ISO 14001 Sertifikaatti

Ottoalue sijaitsee Äkäslompolosta lounaaseen n. 15km ja Kolarista pohjoiseen n. 25km.

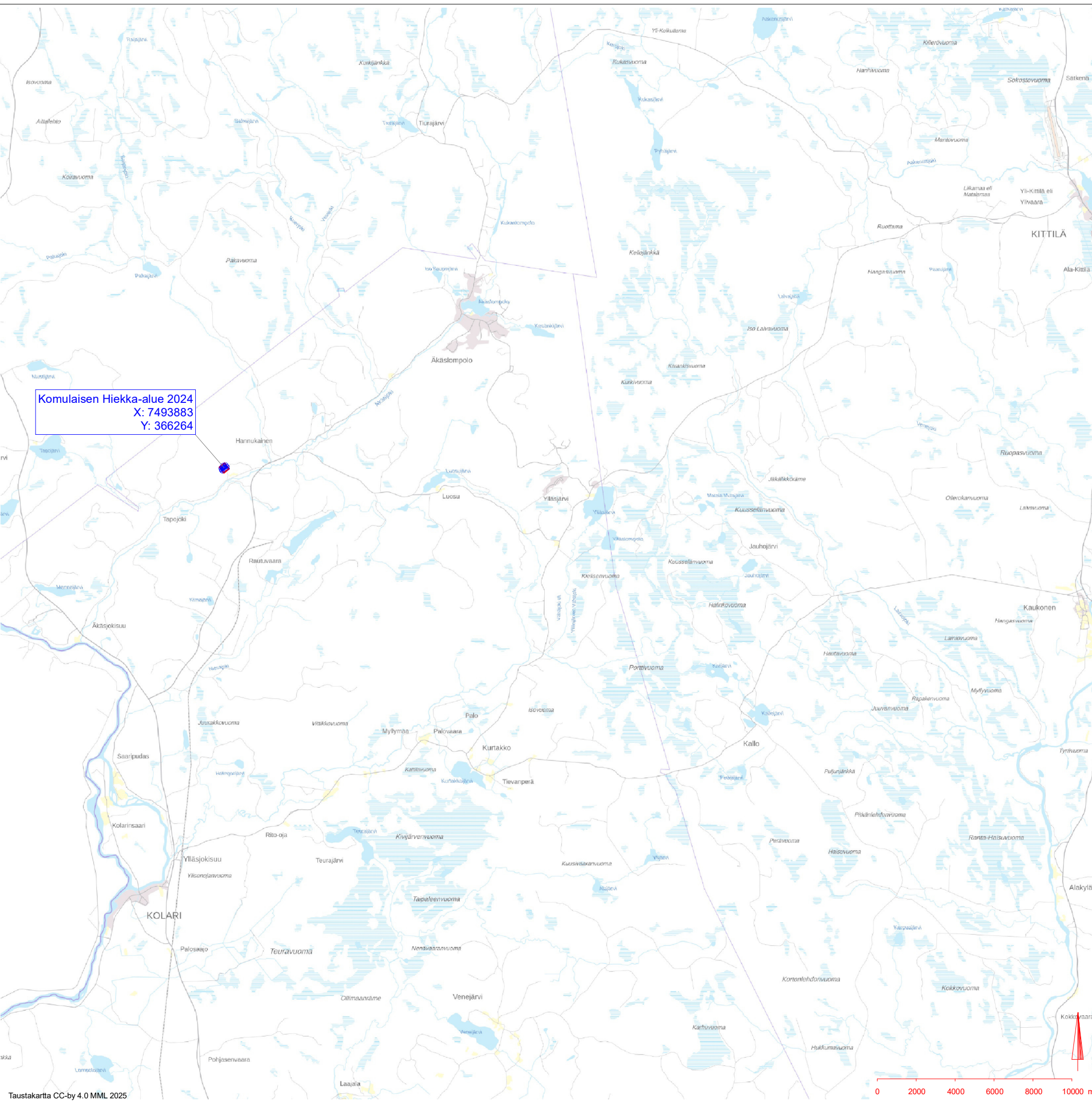
Komulaisen Hiekka-alue 2024
X: 7493883
Y: 366264

Kartamerkit

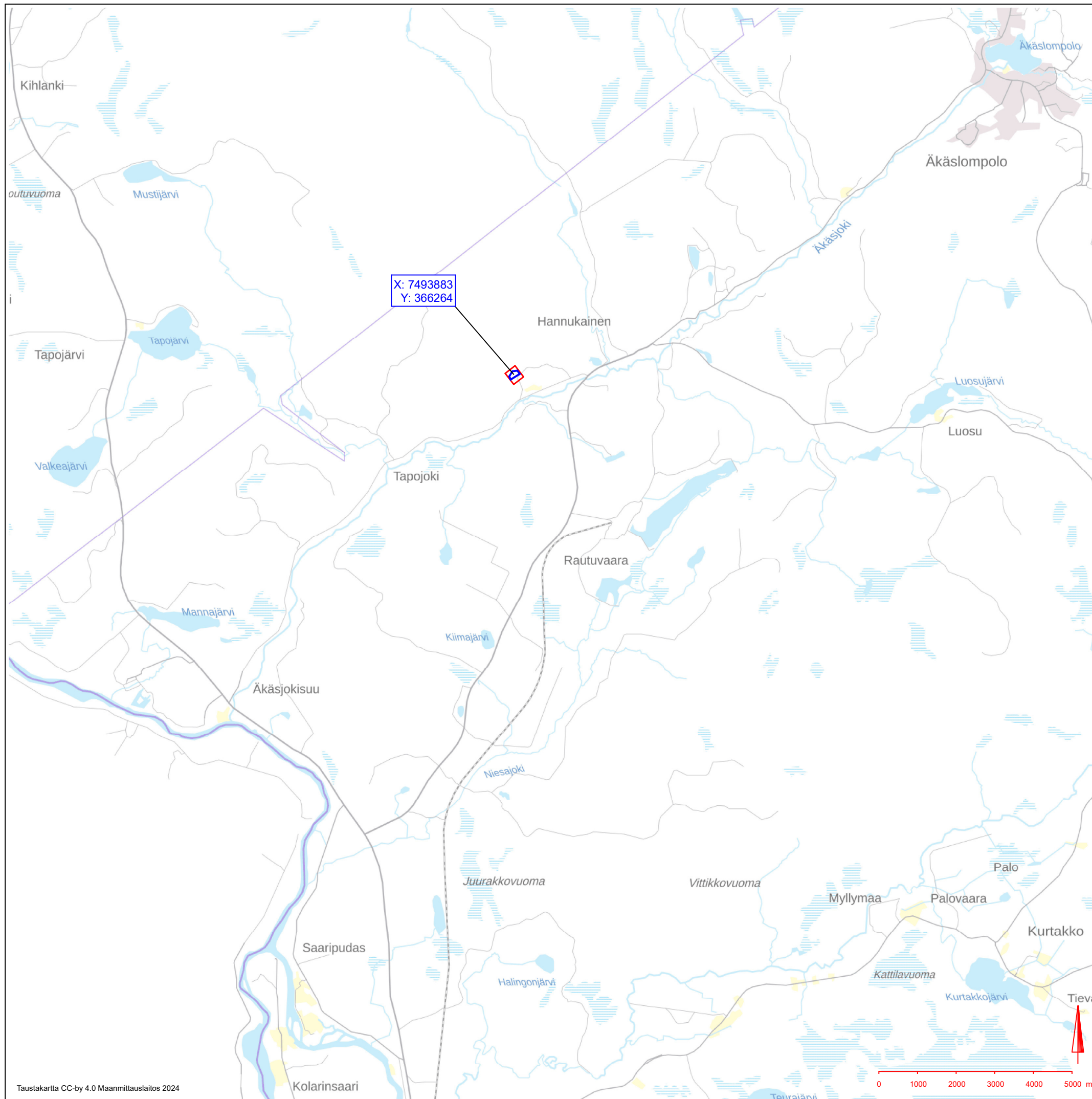
- Ottoalueen raja
- Kohdekiinteistön raja

KOMULAISEN HIEKKA-ALUE	Mittakaava	1:200000	[A3]
Lähestymiskartta	Koordinaatisto	TM35FIN / N2000	
	Päiväys	12.2.2025	

Kunta	Kolari	Piirtäjä:
Kylä	Kolari	Aki Kylmäluoma
Kiinteistön nimi	SORAVIRTA	040 661 4905
Kiinteistötunnus	273-401-30-75	aki.kylmaluoma@napapiirinkuljetus.fi



Ottoalue sijaitsee Äkäslompolosta lounaaseen n. 15km ja Kolarista pohjoiseen n. 25km.



Ottoalueen kulmien koordinaatit (3.39ha)

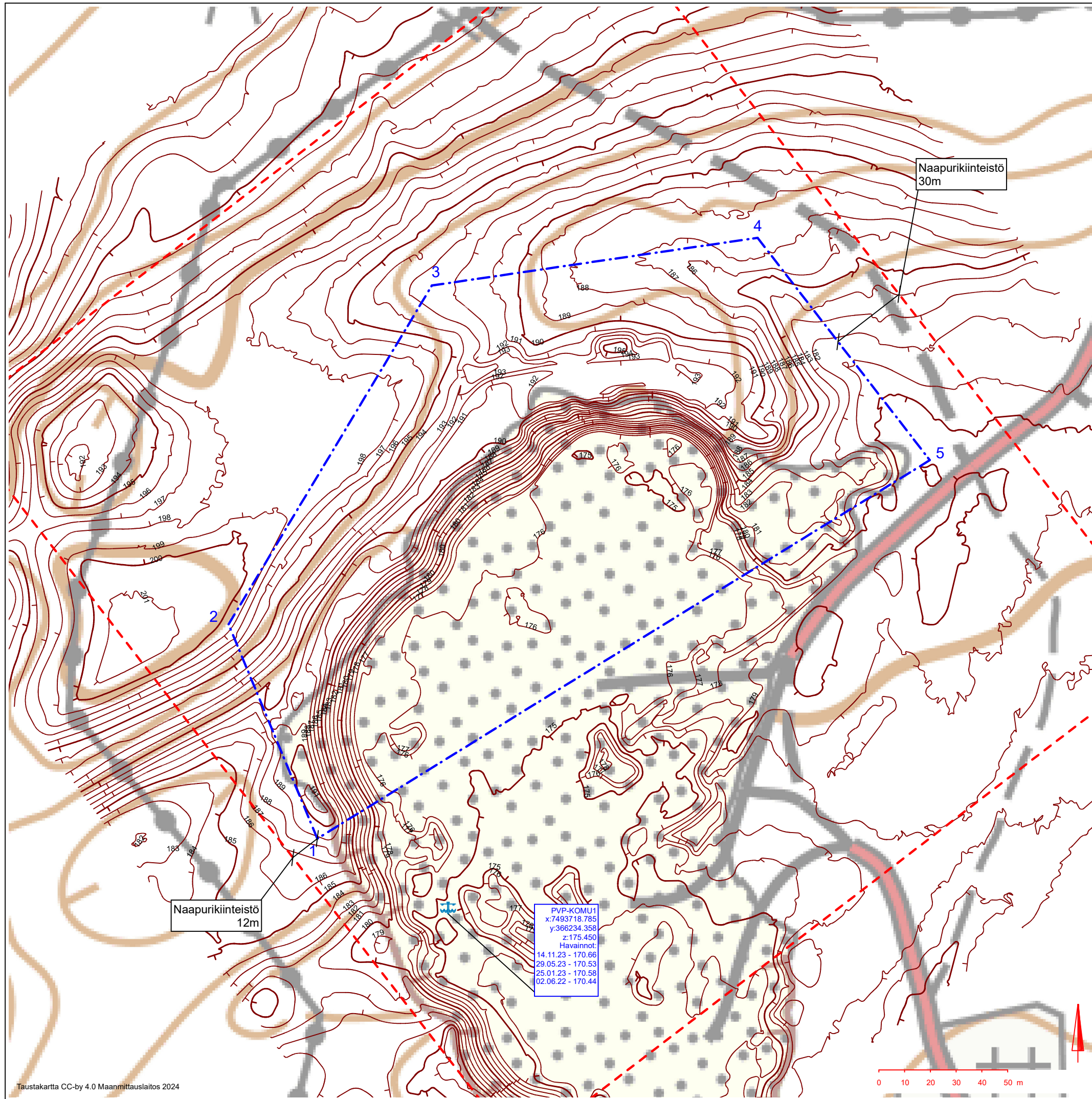
N:o	X	Y
1	7493747.978	366183.586
2	7493831.133	366149.158
3	7493962.621	366228.054
4	7493981.129	366354.432
5	7493894.832	366421.292

Karttamerkit

- Ottoalueen raja
- Kohdekiinteistön raja

KOMULAISEN HIEKKA-ALUE	Mittakaava	1:100000	[A3]
Yleiskartta	Koordinaatisto	TM35FIN / N2000	
	Päiväys	17.1.2024	

Kunta	Kolari	Piirtäjä:
Kylä	Kolari	Aki Kylmäluoma
Kiinteistön nimi	SORAVIRTA	040 661 4905
Kiinteistötunnus	273-401-30-75	aki.kylmaluoma@napapiirinkuljetus.fi



Naapurikiinteistö
30m

Naapurikiinteistö
12m

PVP-KOMU1
x:7493718.785
y:366234.358
z:175.450
Havainnot:
14.11.23 - 170.66
29.05.23 - 170.53
25.01.23 - 170.58
02.06.22 - 170.44

Ottoalueen kulmien koordinaatit (3.39ha)

N:o	X	Y
1	7493747.978	366183.586
2	7493831.133	366149.158
3	7493962.621	366228.054
4	7493981.129	366354.432
5	7493894.832	366421.292

Karttamerkit

- Ottoalueen raja
- - - Kohdekiinteistön raja
- Muu kiinteistöraja



KOMULAISEN HIEKKA-ALUE

Mittakaava 1:1500 [A3]

Nykyinen tilanne
peruskartalla

Koordinaatisto TM35FIN / N2000

Päiväys 17.1.2024

Kunta

Kolari

Piirtäjä:

Kylä

Kolari

Aki Kylmäluoma

Kiinteistön nimi

SORAVIRTA

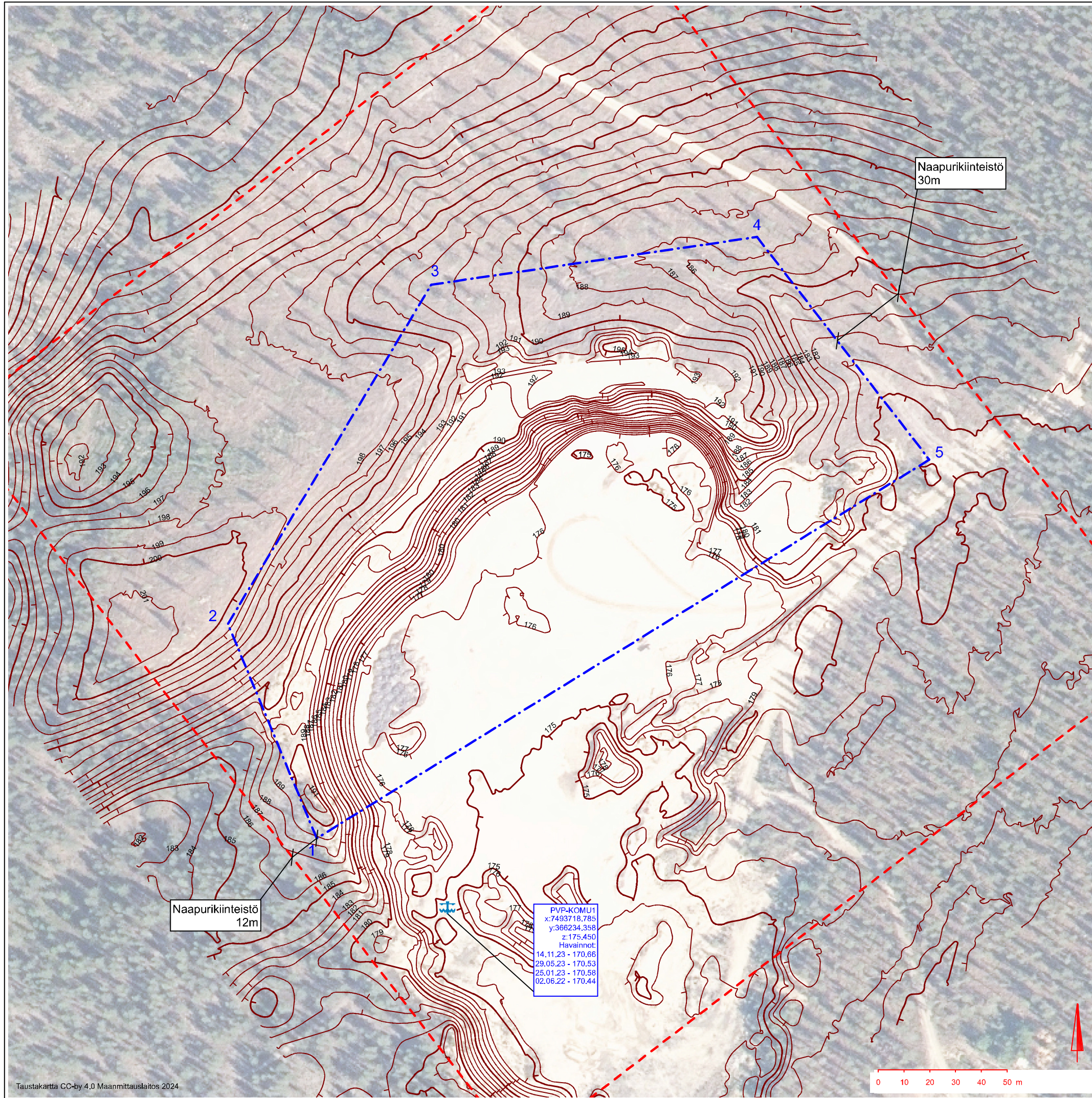
040 661 4905

Kiinteistötunnus

273-401-30-75

aki.kylmaluoma@napapiirinkuljetus.fi








Ottoalueen kulmien koordinaatit (3.39ha)

N:o	X	Y
1	7493747.978	366183.586
2	7493831.133	366149.158
3	7493962.621	366228.054
4	7493981.129	366354.432
5	7493894.832	366421.292

Karttamerkit

-  Ottoalueen raja
-  Kohdekiinteistön raja
-  Muu kiinteistöraja



KOMULAISEN HIEKKA-ALUE

Mittakaava 1:1500 [A3]

Nykyinen tilanne
ortokuvalla

Koordinaatisto TM35FIN / N2000

Päiväys 17.1.2024

Kunta

Kolari

Piirtäjä:

Kylä

Kolari

Aki Kylmäluoma

Kiinteistön nimi

SORAVIRTA

040 661 4905

Kiinteistötunnus

273-401-30-75

aki.kylmaluoma@napapiirinkuljetus.fi

KOMULAISEN HIEKKA-ALUE 2024

PÄÄASIAINEN MAA-AINES:	Hiekka
OTTOALUEEN PINTA-ALA:	3.39ha
SUUNNITELTU OTTOMÄÄRÄ:	150 000m ³
SUUNNITELTU OTTOTASO:	+175.0
POHJAVEDEN YLIN MITATTU TASO:	+170.74
POHJAVESIALUE:	Hourukoskenojan pohjavesialue (Luokka 2E, Muu vedenhankintakäyttöön soveltuva)
SUURIN OTTOSYVYYS:	18m
LUISKAUSKALTEVUUS:	1:3

Ottoalue hyödyntää olemassa olevaa tieyhteyttä alueen itäpään kautta, joka liittyy Äkäsjoentiehen.

Ottoalueen nurkat merkitään maastoon sinisin muovipaaluin, toiminta-alue puupaaluin ja ottotaso merkitään alueelle korkokolmioilla.

Pintamaat, kivet ja kannot kasataan alueen reunoille ottotoiminnan ajaksi. Ottamisen päätyttyä niitä käytetään alueen maisemointiin. Luonnonmukaisuutta jäljitellään luiskaamalla rinteet 1:3 kaltevuuteen. Alueelle ei istuteta puita, vaan sen annetaan metsittyä luonnonmukaisesti.

Tarkempi kuvaus toiminnasta otto suunnitelmaselostuksessa.








Ottoalueen kulmien koordinaatit (3.39ha)

N:o	X	Y
1	7493747.978	366183.586
2	7493831.133	366149.158
3	7493962.621	366228.054
4	7493981.129	366354.432
5	7493894.832	366421.292

Toiminta-alueen kulmien koordinaatit (3.78ha)

1	7493744.380	366179.664
2	7493831.547	366143.575
3	7493967.225	366224.985
4	7493986.499	366356.596
5	7493877.513	366441.035
6	7493850.177	366396.787
7	7493869.344	366381.937

Karttamerkit

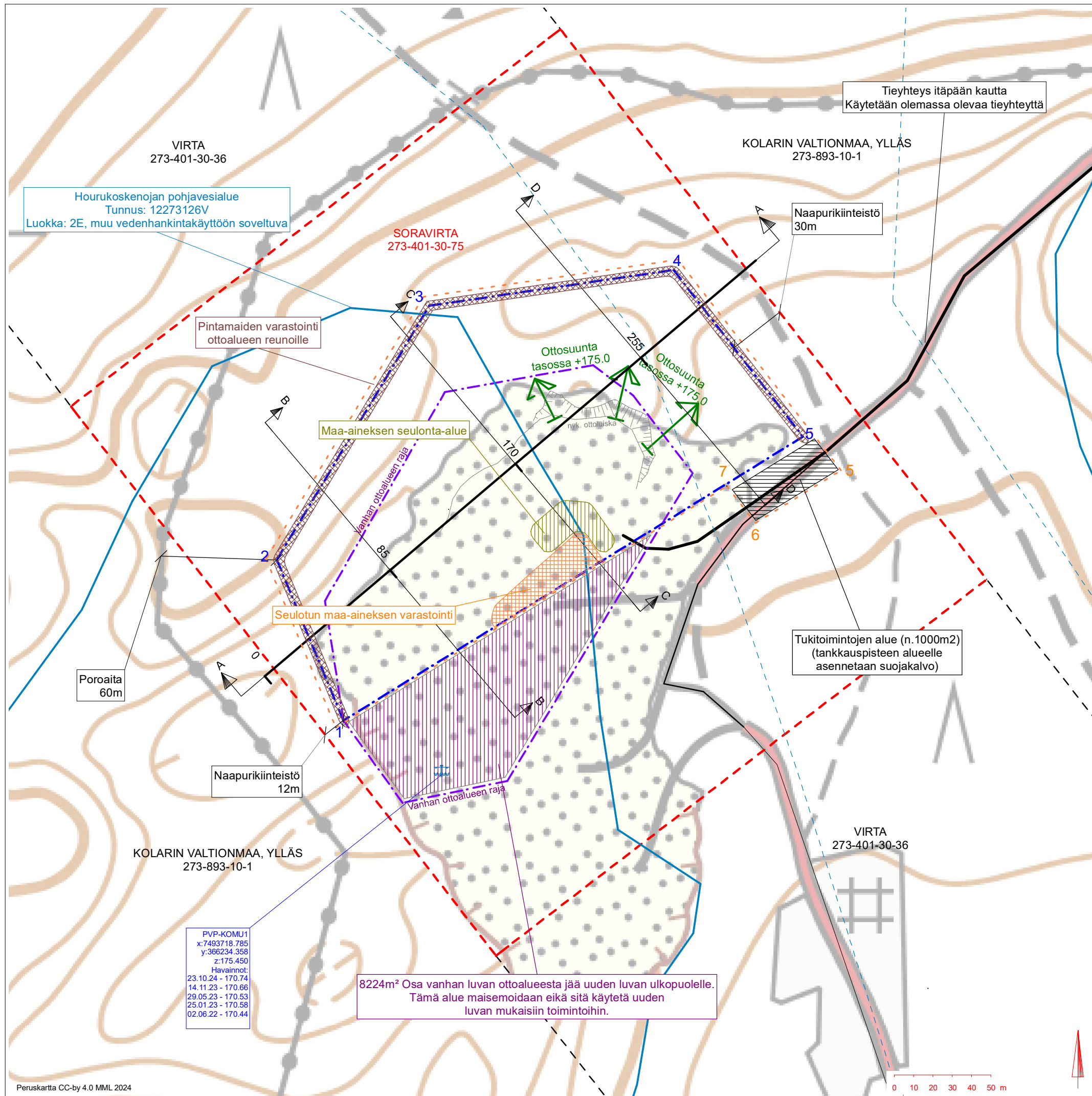
	Kiinteistöraja		Pohjavesiputki
	Kohdekiinteistön raja		
	Ottoalueen raja		
	Pohjavesialue		
	PV-Muodostumisalue		
	Toiminta-alue		

KOMULAISEN HIEKKA-ALUE Mittakaava 1:2000 [A3]

Ottosuunnitelma ja toiminnot peruskartalla Koordinaatisto TM35FIN / N2000

Päiväys 17.12.2024

Kunta	Kolari	Piirtäjä:
Kylä	Kolari	Aki Kylmäluoma
Kiinteistön nimi	SORAVIRTA	040 661 4905
Kiinteistötunnus	273-401-30-75	aki.kylmaluoma@napapiirinkuljetus.fi



PVP-KOMU1
x:7493718.785
y:366234.358
z:175.450
Havainnot:
23.10.24 - 170.74
14.11.23 - 170.66
29.05.23 - 170.53
25.01.23 - 170.58
02.06.22 - 170.44

8224m² Osa vanhan luvan ottoalueesta jää uuden luvan ulkopuolelle. Tämä alue maisemoidaan eikä sitä käytetä uuden luvan mukaisiin toimintoihin.

KOMULAISEN HIEKKA-ALUE 2024

PÄÄASIAINEN MAA-AINES:	Hiekka
OTTOALUEEN PINTA-ALA:	3.39ha
SUUNNITELTU OTTOMÄÄRÄ:	150 000m ³
SUUNNITELTU OTTOTASO:	+175.0
POHJAVEDEN YLIN MITATTU TASO:	+170.74
POHJAVESIALUE:	Hourukoskenojan pohjavesialue (Luokka 2E, Muu vedenhankintakäyttöön soveltuva)
SUURIN OTTOSYVYYS:	18m
LUISKAUSKALTEVUUS:	1:3

Ottoalue hyödyntää olemassa olevaa tieyhteyttä alueen itäpään kautta, joka liittyy Äkäsjoentiehen.

Ottoalueen nurkat merkitään maastoon sinisin muovipaaluin, toiminta-alue puupaaluin ja ottotaso merkitään alueelle korkokolmioilla.

Pintamaat, kivet ja kannot kasataan alueen reunoille ottotoiminnan ajaksi. Ottamisen päätyttyä niitä käytetään alueen maisemointiin. Luonnonmukaisuutta jäljitellään luiskaamalla rinteet 1:3 kaltevuuteen. Alueelle ei istuteta puita, vaan sen annetaan metsittyä luonnonmukaisesti.

Tarkempi kuvaus toiminnasta otto suunnitelmaselostuksessa.








Ottoalueen kulmien koordinaatit (3.39ha)

N:o	X	Y
1	7493747.978	366183.586
2	7493831.133	366149.158
3	7493962.621	366228.054
4	7493981.129	366354.432
5	7493894.832	366421.292

Toiminta-alueen kulmien koordinaatit (3.78ha)

1	7493744.380	366179.664
2	7493831.547	366143.575
3	7493967.225	366224.985
4	7493986.499	366356.596
5	7493877.513	366441.035
6	7493850.177	366396.787
7	7493869.344	366381.937

Karttamerkit

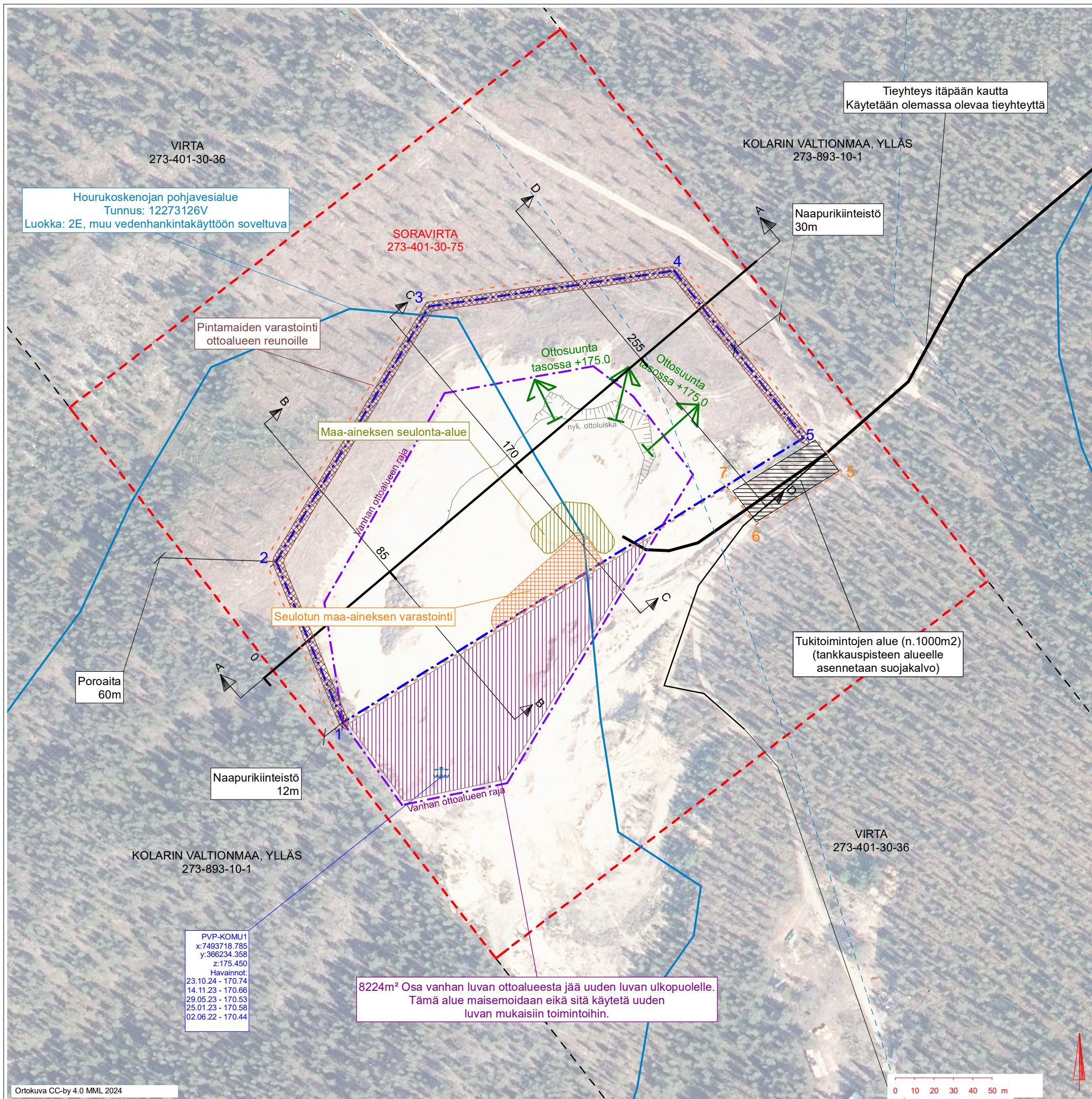
	Kiinteistöraja		Pohjavesiputki
	Kohdekiinteistön raja		
	Ottoalueen raja		
	Pohjavesialue		
	PV-Muodostumisalue		
	Toiminta-alue		

KOMULAISEN HIEKKA-ALUE Mittakaava 1:2000 [A3]

Ottosuunnitelma ja toiminnot ortokuvalla Koordinaatisto TM35FIN / N2000

Päiväys 17.12.2024

Kunta	Kolari	Piirtäjä:
Kylä	Kolari	Aki Kylmäluoma
Kiinteistön nimi	SORAVIRTA	040 661 4905
Kiinteistötunnus	273-401-30-75	aki.kylmaluoma@napapiirinkuljetus.fi



KOMULAISEN HIEKKA-ALUE 2024

PÄÄASIAALLINEN MAA-AINES:	Hiekka
OTTOALUEEN PINTA-ALA:	3.39ha
SUUNNITELTU OTTOMÄÄRÄ:	150 000m ³
SUUNNITELTU OTTOTASO:	+175.0
POHJAVEDEN YLIN MITATTU TASO:	+170.74
POHJAVESIALUE:	Hourukoskenojan pohjavesialue (Luokka 2E, Muu vedenhankintakäyttöön soveltuva)
SUURIN OTTOSYVYYS:	18m
LUISKAUSKALTEVUUS:	1:3

Ottoalue hyödyntää olemassa olevaa tieyhteyttä alueen itäpään kautta, joka liittyy Äkäsjoentiehen.

Ottoalueen nurkat merkitään maastoon sinisin muovipaaluin, toiminta-alue puupaaluin ja ottotaso merkitään alueelle korkokolmioilla.

Pintamaat, kivet ja kannot kasataan alueen reunoille ottotoiminnan ajaksi. Ottamisen päätyttyä niitä käytetään alueen maisemointiin. Luonnonmukaisuutta jäljitellään luiskaamalla rinteet 1:3 kaltevuuteen. Alueelle ei istuteta puita, vaan sen annetaan metsittyä luonnonmukaisesti.

Tarkempi kuvaus toiminnasta ottosuunnitelmaselostuksessa.

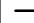






Ottoalueen kulmien koordinaatit (3.39ha)

N:o	X	Y
1	7493747.978	366183.586
2	7493831.133	366149.158
3	7493962.621	366228.054
4	7493981.129	366354.432
5	7493894.832	366421.292

Toiminta-alueen kulmien koordinaatit (3.78ha)

1	7493744.380	366179.664
2	7493831.547	366143.575
3	7493967.225	366224.985
4	7493986.499	366356.596
5	7493877.513	366441.035
6	7493850.177	366396.787
7	7493869.344	366381.937

Karttamerkit

	Kiinteistöraja		Pohjavesiputki
	Kohdekiinteistön raja		
	Ottoalueen raja		
	Pohjavesialue		
	PV-Muodostumisalue		
	Toiminta-alue		

KOMULAISEN HIEKKA-ALUE

Mittakaava 1:2000 [A3]

Tuleva tilanne peruskartalla

Koordinaatisto TM35FIN / N2000

Päiväys 17.12.2024

Kunta

Kolari

Piirtäjä:

Kylä

Kolari

Aki Kylmäluoma

Kiinteistön nimi

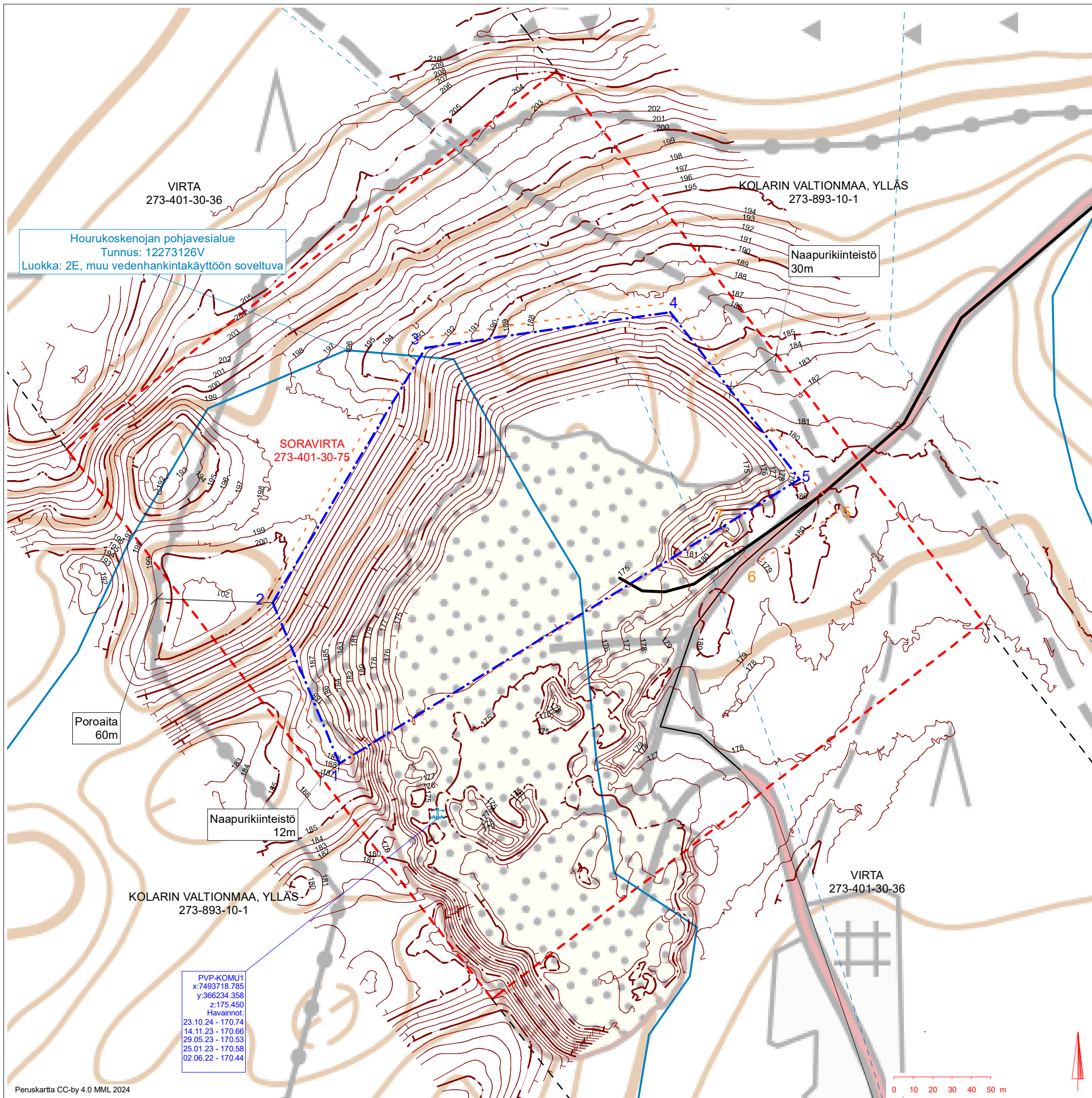
SORAVIRTA

040 661 4905

Kiinteistötunnus

273-401-30-75

aki.kylmaluoma@napapiirinkuljetus.fi

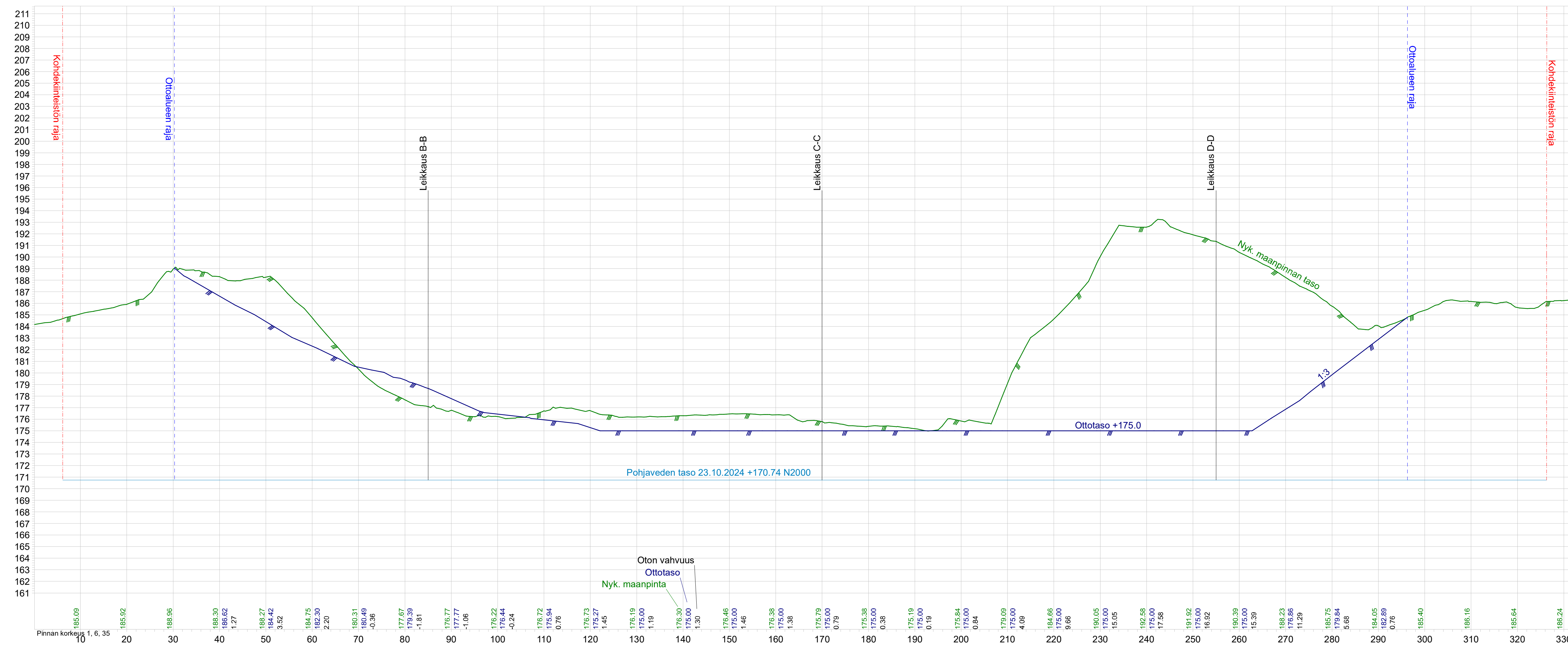


Hourukoskenojan pohjavesialue
Tunnus: 12273126V
Luokka: 2E, muu vedenhankintakäyttöön soveltuva

PVP-KOMU1
x:7493718.785
y:366234.358
z:175.450
Havainnot:
23.10.24 - 170.74
14.11.23 - 170.66
29.05.23 - 170.53
25.01.23 - 170.58
02.06.22 - 170.44

KOMULAISEN HIEKKA-ALUE 2024

PÄÄASIAALLINEN MAA-AINES:	Hiekka
OTTOALUEEN PINTA-ALA:	3.39ha
SUUNNITELTU OTTOMÄÄRÄ:	150 000m ³
SUUNNITELTU OTTOTASO:	+175.0
POHJAVEDEN YLIN MITATTU TASO:	+170.74
POHJAVESIALUE:	Hourukoskenojan pohjavesialue (Luokka 2E, Muu vedenhankintakäyttöön soveltuva)
SUURIN OTTOSYVYYS:	18m
LUISKAUSKALTEVUUS:	1:3



Karttamerkit

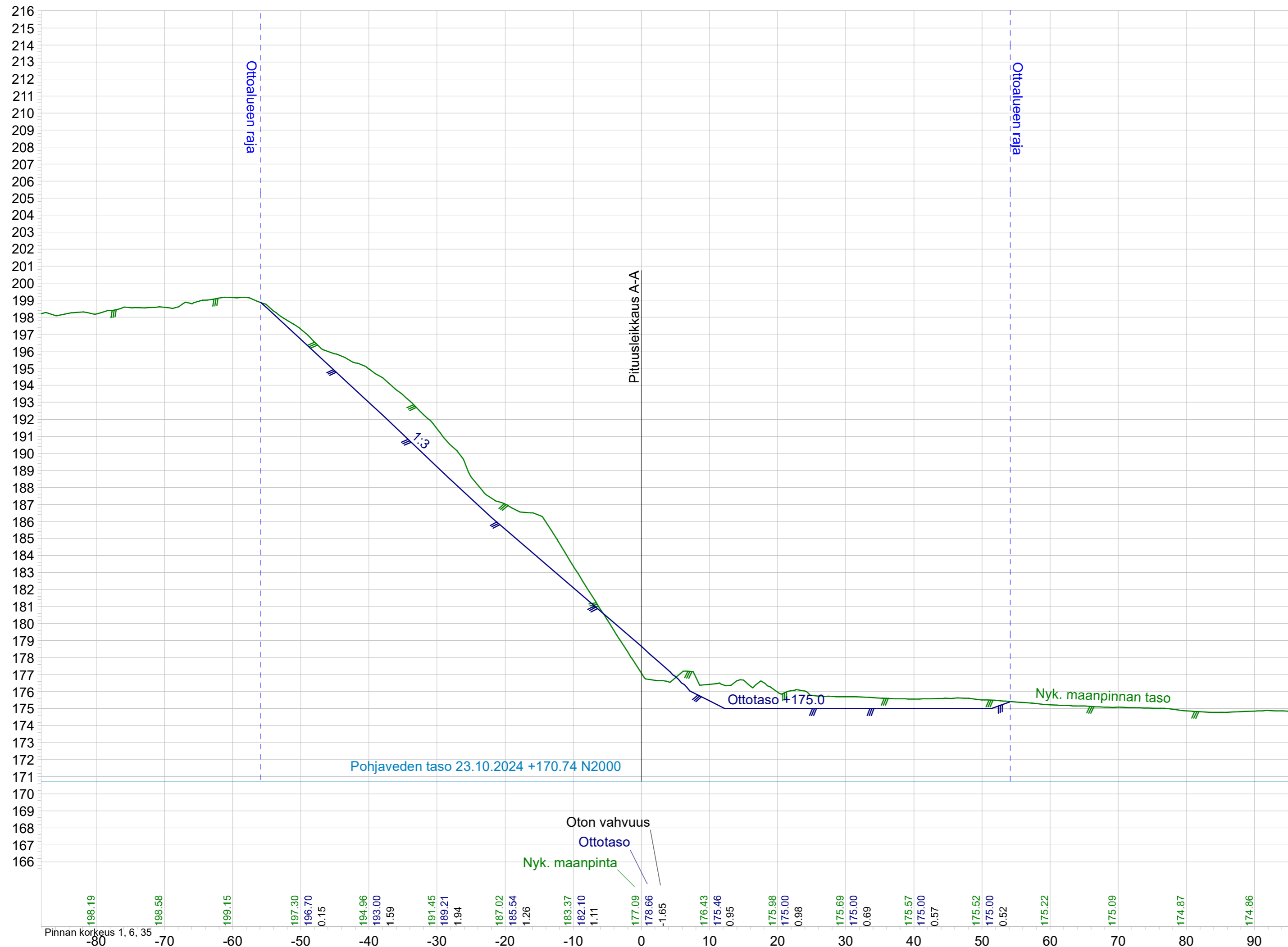
- Kohdekiinteistön raja
- Ottoalueen raja
- Pohjavesialue
- Maanpinta
- Suunniteltu ottotaso

KOMULAISEN HIEKKA-ALUE	Mittakaava 1:500/1:200 [A3]
Pituusleikkaus A-A	Koordinaatisto / N2000
	Mittaustapa RTK GNSS & MML aineisto
	Päiväys 17.12.2024

Kunta	Kolari	Piirtäjä:
Kylä	Kolari	Aki Kylmäluoma
Kiinteistön nimi	SORAVIRTA	040 661 4905
Kiinteistötunnus	273-401-30-75	aki.kylmaluoma@napapiirinkuljetus.fi

KOMULAISEN HIEKKA-ALUE 2024

PÄÄASIAINEN MAA-AINES: Hiekka
 OTTOALUEEN PINTA-ALA: 3.39ha
 SUUNNITELTU OTTOMÄÄRÄ: 150 000m³
 SUUNNITELTU OTTOTASO: +175.0
 POHJAVEDEN YLIN MITATTU TASO: +170.74
 POHJAVESIALUE: Hourukoskenojan pohjavesialue
 (Luokka 2E, Muu vedenhankintakäyttöön soveltuva)
 SUURIN OTTOSYVYYS: 18m
 LUISKAUSKALTEVUUS: 1:3



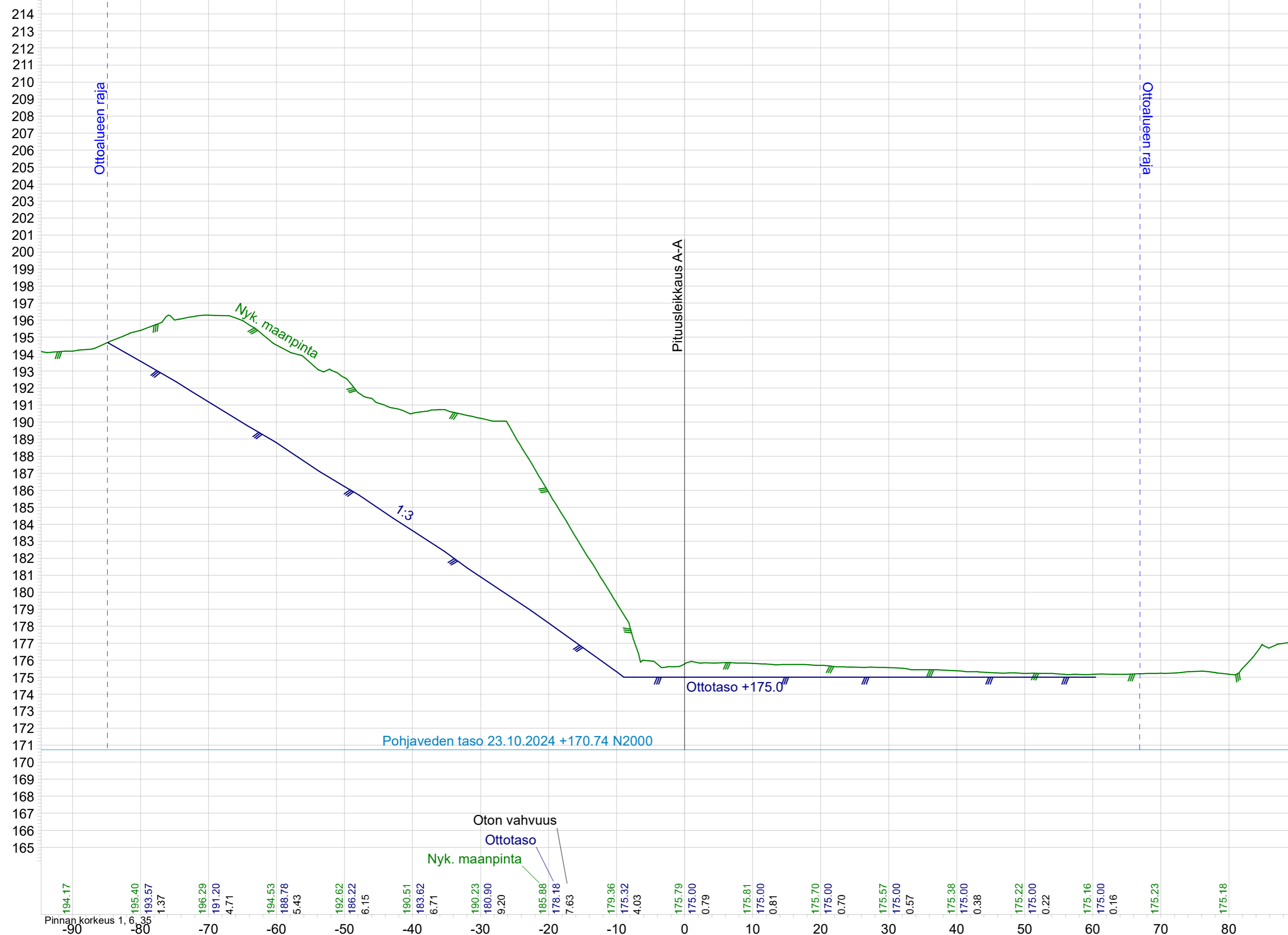
Karttamerkit

- Kohdekiinteistön raja
- - - Ottoalueen raja
- - - - Pohjavesialue
- Maanpinta
- Suunniteltu ottotaso

KOMULAISEN HIEKKA-ALUE		Mittakaava 1:500/1:200 [A3]
Poikkileikkaus B-B PL85		Koordinaatisto
		Mittaustapa RTK GNSS & MML aineisto
		Päiväys 17.12.2024
Kunta	Kolari	Piirtäjä:
Kylä	Kolari	Aki Kylmäluoma
Kiinteistön nimi	SORAVIRTA	040 661 4905
Kiinteistötunnus	273-401-30-75	aki.kylmaluoma@napapiirinkuljetus.fi

KOMULAISEN HIEKKA-ALUE 2024

PÄÄASIAINEN MAA-AINES: Hiekka
 OTTOALUEEN PINTA-ALA: 3.39ha
 SUUNNITELTU OTTOMÄÄRÄ: 150 000m³
 SUUNNITELTU OTTOTASO: +175.0
 POHJAVEDEN YLIN MITATTU TASO: +170.74
 POHJAVESIALUE: Hourukoskenojan pohjavesialue
 (Luokka 2E, Muu vedenhankintakäyttöön soveltuva)
 SUURIN OTTOSYVYYS: 18m
 LUISKAUSKALTEVUUS: 1:3



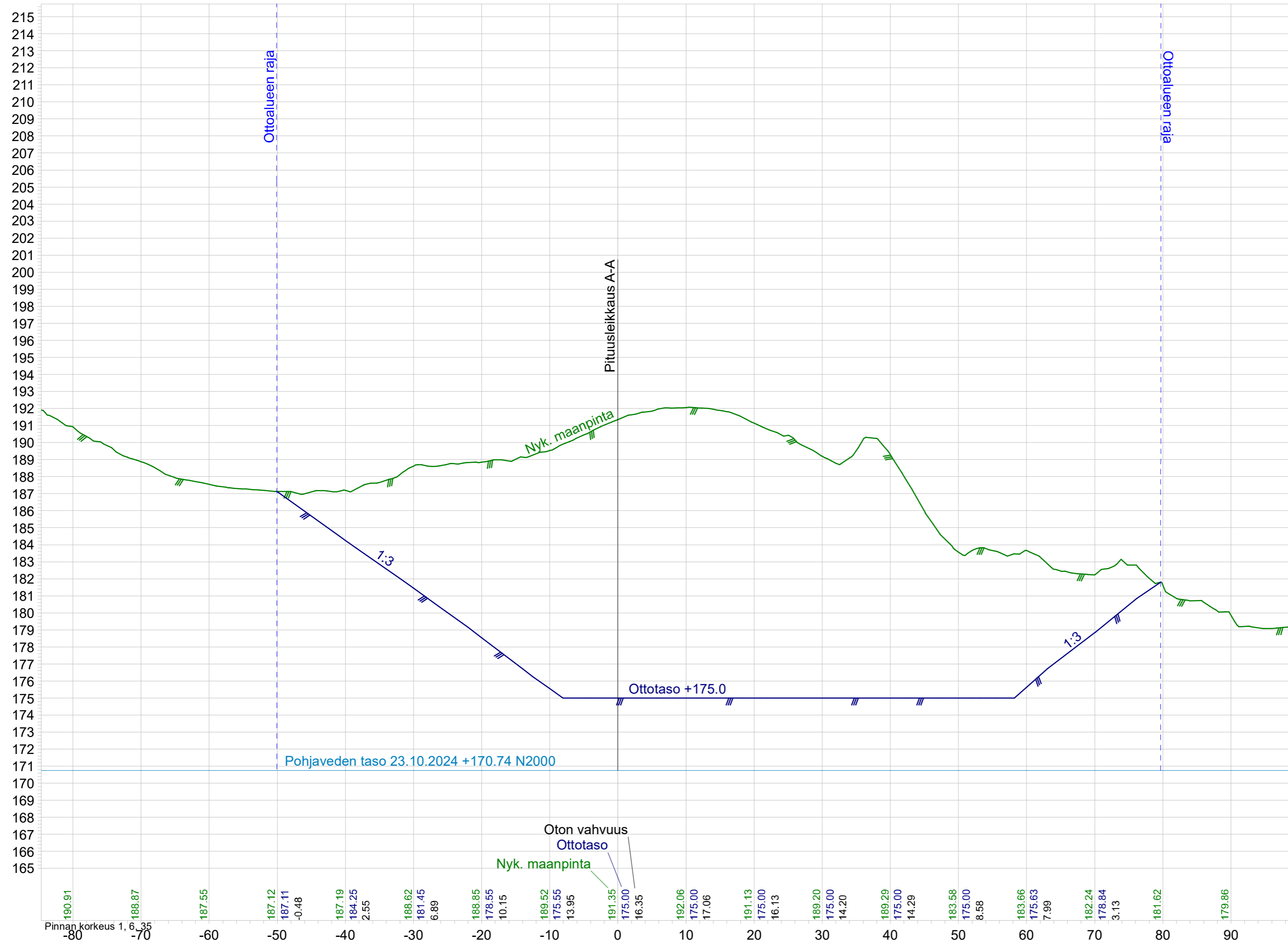
Karttamerkit

- Kohdekiinteistön raja
- - - Ottoalueen raja
- - - Pohjavesialue
- Maanpinta
- Suunniteltu ottotaso

KOMULAISEN HIEKKA-ALUE		Mittakaava 1:500/1:200 [A3]
Poikkileikkaus C-C PL170		Koordinaatisto / N2000
		Mittaustapa RTK GNSS & MML aineisto
		Päiväys 17.12.2024
Kunta	Kolari	Piirtäjä:
Kylä	Kolari	Aki Kylmäluoma
Kiinteistön nimi	SORAVIRTA	040 661 4905
Kiinteistötunnus	273-401-30-75	aki.kylmaluoma@napapiirinkuljetus.fi

KOMULAISEN HIEKKA-ALUE 2024

PÄÄASIAINEN MAA-AINES: Hiekka
 OTTOALUEEN PINTA-ALA: 3.39ha
 SUUNNITELTU OTTOMÄÄRÄ: 150 000m³
 SUUNNITELTU OTTOTASO: +175.0
 POHJAVEDEN YLIN MITATTU TASO: +170.74
 POHJAVESIALUE: Hourukoskenojan pohjavesialue
 (Luokka 2E, Muu vedenhankintakäyttöön soveltuva)
 SUURIN OTTOSYVYYS: 18m
 LUISKAUSKALTEVUUS: 1:3



Karttamerkki

- Kohdekiinteistön raja
- - - Ottoalueen raja
- - - Pohjavesialue
- Maanpinta
- Suunniteltu ottotaso

KOMULAISEN HIEKKA-ALUE		Mittakaava 1:500/1:200 [A3]
Poikkileikkaus D-D PL255		Koordinaatisto / N2000
		Mittaustapa RTK GNSS & MML aineisto
		Päiväys 17.12.2024
Kunta	Kolari	Piirtäjä:
Kylä	Kolari	Aki Kylmäluoma
Kiinteistön nimi	SORAVIRTA	040 661 4905
Kiinteistötunnus	273-401-30-75	aki.kylmaluoma@napapiirinkuljetus.fi

KOMULAISEN HIEKKA-ALUE 2024

PÄÄASIAALLINEN MAA-AINES:	Hiekka
OTTOALUEEN PINTA-ALA:	3.39ha
SUUNNITeltu OTTOMÄÄRÄ:	150 000m ³
SUUNNITeltu OTTOTASO:	+175.0
POHJAVEDEN YLIN MITATTU TASO:	+170.74
POHJAVESIALUE:	Hourukoskenojan pohjavesialue (Luokka 2E, Muu vedenhankintakäyttöön soveltuva)
SUURIN OTTOSYVYYS:	18m
LUISKAUSKALTEVUUS:	1:3








Ottoalueen kulmien koordinaatit (3.39ha)

N:o	X	Y
1	7493747.978	366183.586
2	7493831.133	366149.158
3	7493962.621	366228.054
4	7493981.129	366354.432
5	7493894.832	366421.292

Toiminta-alueen kulmien koordinaatit (3.78ha)

1	7493744.380	366179.664
2	7493831.547	366143.575
3	7493967.225	366224.985
4	7493986.499	366356.596
5	7493877.513	366441.035
6	7493850.177	366396.787
7	7493869.344	366381.937

Karttamerkit

	Kiinteistöraja		Pohjavesiputki
	Kohdekiinteistön raja		
	Ottoalueen raja		
	Pohjavesialue		
	PV-Muodostumisalue		
	Toiminta-alue		

KOMULAISEN HIEKKA-ALUE

Mittakaava 1:20000 [A3]

Kiinteistö ja pohjavesi taustakartalla

Koordinaatisto TM35FIN / N2000

Päiväys 17.12.2024

Kunta

Kolari

Piirtäjä:

Kylä

Kolari

Aki Kylmäluoma

Kiinteistön nimi

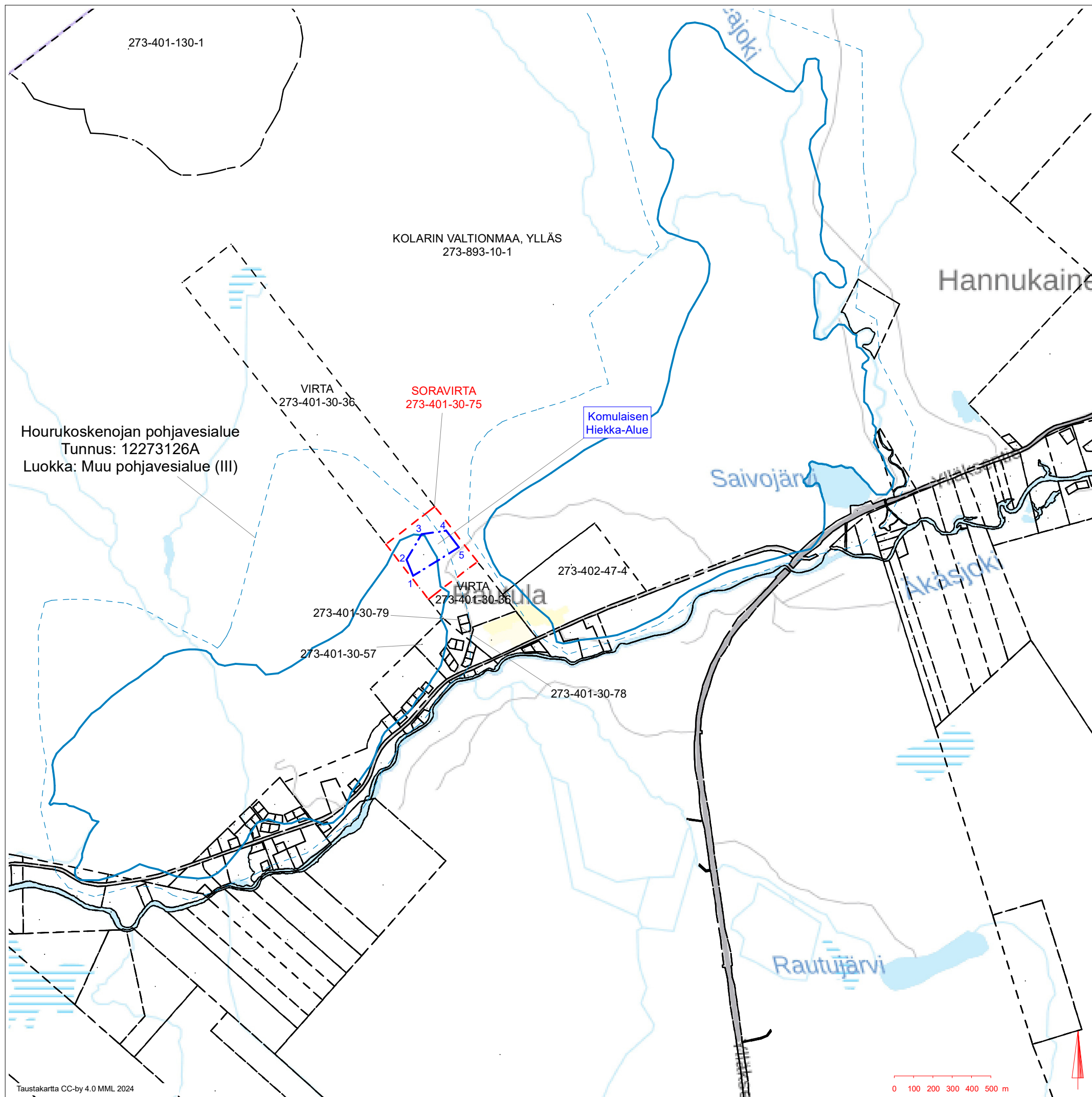
SORAVIRTA

040 661 4905

Kiinteistötunnus

273-401-30-75

aki.kylmaluoma@napapiirinkuljetus.fi



Suunnitelma liittyy maa-ainesten ottamislupaan Ympäristölupaan

1. LUPATIEDOT

Ympäristöluvan tai maa-ainesten ottamisluvan hakijan nimi Napapiirin kuljetus Oy		
Ottamisalueen nimi Komulaisen hiekka-alue 2024		
Kunta Kolari	Kylä Kolari	Tilan RN:o 273-401-30-75
Ottamisalueen pinta-ala 3,4 ha		
Luvan viimeinen voimassaolopäivä 2034		
Otettava maa-aines	Ottamismäärä (m ³ -ktr)	
Kalliokiviaines (murske, louhe)		
Rakennus- ja muu luonnonkivi		
Sora ja hiekka	150 000m ³	
Moreeni		
Multa tai savi		

2. KAIVANNAISJÄTE

Kaivannaisjätteen laji ⁽¹⁾	Arvio kaivannaisjätteen kokonaismäärästä (m ³ -ktr) ⁽²⁾	Kaivannaisjätteen hyödyntäminen ja käsittely ⁽³⁾		
Pilaantumaton		Valitse 1, 2 ja/tai 3	Tarvittaessa yksityiskohtaisempi kuvaus	
Ei pysyvä maa-aines	Pintamaa	2000m ³	1	
	Kannot ja hakkuutähteet	100m ³	2	
Pysyvä maa-aines	Kivipöly tai kivituhka			
	Vesiseulonta- ja selkeytysaltaiden hienoainekset			
	Savi ja siltti			
	Sivukivi			
	Seulontakivet ja lohkareet	50m ³	1	
	Muu, mitä?			
Pilaantunut maa-aines	Mitä?			
Kaivannaisjätteitä yhteensä	2150m ³			

A) Tiedot kaivannaisjätteen ympäristövaikutuksista⁴

Esitetty maa-ainesten ottamissuunnitelmassa.

Alueen pintamaat ovat luonnontilaisia ja pilaantumattomia maaperän pintakerroksia, jotka eivät sisällä haitallisia aineita siten, että niistä voi aiheutua ympäristön pilaantumista tai sen vaaraa. Poistetuilla pintamailla ei ole haitallisia ympäristövaikutuksia.

B) Ympäristön pilaantumisen sekä muiden vaikutusten ehkäisemiseksi toteutettavat toimet toiminnan aikana ja sen päätyttyä⁵

Esitetty maa-ainesten ottamissuunnitelmassa.

Toiminnan aikainen silmämääräinen tarkkailu.

C) Selvitys seurannasta ja tarkkailusta toiminnan aikana ja sen päätyttyä⁶

Esitetty maa-ainesten ottamissuunnitelmassa.

Silmämääräinen tarkkailu. Ottotoiminnan päätyttyä tehdään katselmus ympäristöviranomaisen kanssa.

D) Tiedot toiminnan lopettamisesta⁷

Esitetty maa-ainesten ottamissuunnitelmassa.

Ottotoiminnan päättyessä varastoidut pintamaat sekä kannot ja hakkuutähteet käytetään ottoalueen maisemoimisessa. Myös varastointialue maisemoidaan.

3. KAIVANNAISJÄTEALUE

E) Selvitys kaivannaisjätteen jätealueesta⁸

Esitetty maa-ainesten ottamissuunnitelmassa.

Jätealueen sijainti ja pinta-ala (ha)

Jätealueen perustaminen ja hoito

Jätealueen ympäristö

Selvitys maaperän ja pohjaveden tilasta

Jätealueen ympäristövaikutukset ja niiden seuranta

Jätealueen käytöstä poistaminen ja jälkihoito

Varastointialueet maisemoidaan ottotoiminnan päätyttyä ottoalueen maisemoinnin yhteydessä.

F) Liitekartta 1:2000-1:10 000, josta käy ilmi kaivannaisjätteen jätealueiden sijainti ja lähiympäristö

Esitetty maa-ainesten ottamissuunnitelmassa

4. LISÄTIETOJA

Yhdyshenkilön nimi ja yhteystiedot (osoite, puhelin ja sähköpostiosoite)

Napapiirin Kuljetus Oy, Marttiintie 10, 96300 Rovaniemi
Juha Laiho
040 513 8082 / juha.laiho@napapiirinkuljetus.fi

OHJEITA:

YLEISTÄ

Kaivannaisjätteen jätehuoltosuunnitelma:

Kaivannaisjätteen jätehuoltosuunnitelma on laadittava maa-ainesten *ottamistoiminnassa syntyvästä kaivannaisjätteestä*. Vaatimus kaivannaisjätteen jätehuoltosuunnitelmasta koskee maa-ainelain 5 a § ja 16 b nojalla tapahtuvaa maa-ainesten ottamista sekä ympäristönsuojelulain 114 § tarkoittamaa kivenlouhimoa, muuta kiven louhintaa ja kivenmurskausta. Kaivannaisjätteen jätehuoltosuunnitelma on osa maa-ainesten ottamissuunnitelmaa. Kaivannaisjätteen jätehuoltosuunnitelma tulee esittää maa-ainelain mukaisen lupahakemuksen yhteydessä myös silloin, jos maa-aineksen ottaminen ei edellytä ottamissuunnitelmaa (maa-ainelaki 5 §:n 1 mom). Kaivannaisjätteen jätehuoltosuunnitelma tehdään vain luvanvaraisesta toiminnasta, joten kotitarveottamisesta suunnitelmaa ei vaadita.

Kaivannaisjätteen jätehuoltosuunnitelman laatimisen keskeiset tavoitteet ovat jätteiden synnyn ehkäisy, jätteiden hyödyntämisen edistäminen sekä jätteiden turvallinen käsittely ja ympäristön pilaantumisen ehkäisy

Jätehuoltosuunnitelman toimittaminen viranomaiselle ja aikataulu:

Kaivannaisjätteen jätehuoltosuunnitelma käsitellään maa-ainesten ottamislupahakemuksen yhteydessä. Jos ottaminen edellyttää lisäksi ympäristölupaa, jätehuoltosuunnitelma liitetään ympäristölupahakemukseen. Jos maa-ainesten ottamislupa on haettu ennen ympäristölupaa tai sitä haetaan samanaikaisesti ympäristölupaa kanssa, niin tällöin maa-ainesten ottamissuunnitelma tai siihen sisältyvä kaivannaisjätteen jätehuoltosuunnitelma kopioidaan osaksi ympäristölupahakemusta.

Voimassa olevien maa-ainesten ottamislupien jätehuoltosuunnitelma esitetään maa-ainelupaa tai ympäristölupaa valvovalle viranomaiselle valvontatarkastuksen yhteydessä. Ensimmäisen kerran suunnitelma tulee esittää **30.4.2009** mennessä. Kaivannaisjätteen jätehuoltosuunnitelmaa koskeva vaatimus ei koske ottamistoimintaa, joka on jo päättynyt ja josta lopputarkastus on tehty ennen 1.6.2008.

Jätehuoltosuunnitelma laaditaan koko toiminta-ajalle, mutta se tarkistetaan viiden vuoden välein. Jätehuoltosuunnitelma tulee toimittaa ensisijassa sähköisesti valvontaviranomaiselle.

1. LUPATIEDOT

Tässä kohdassa esitetään keskeiset maa-ainestenottamislupaa tai ympäristölupaa koskevat tiedot.

2. KAIVANNAISJÄTE

1) Kaivannaisjätteen laji ja ominaisuudet

Kaivannaisjätteellä tarkoitetaan kallio- tai maaperässä luonnollisesti esiintyvän orgaanisen tai epäorgaanisen aineksen irrotuksessa tai sen varastoinnissa, rikastamisessa tai muussa jalostamisessa syntyvää jätettä. Maa-ainesten ottamisen yhteydessä syntyviä kaivannaisjätteitä voivat olla esimerkiksi ottamisalueiden pintamaat, sivukivet, vesiseulonta- ja selkeytysaltaiden hienoainekset, kivituhka ja vastaavat ainekset.

Maa-ainesten ottamisessa syntyvät kaivannaisjätteet ovat yleensä pilaantumattomia joko pysyviä (inertejä) tai ei pysyviä maa-aineksiä. Pilaantumaton maa-aineksen ja pysyvä kaivannaisjäte on määritelty kaivannaisjäteasetuksen (379/2008) 2 §:n 1 momentin 4 ja 5 kohdissa. Mikäli ottamistoiminnassa syntyy pilaantuneita kaivannaisjätteitä, ne yksilöidä ao. kohdassa.

2) Arvioi kaivannaisjätteenkokonaisuudesta

Ilmoitetaan kaivannaisjätelajeittain arvio koko tuotantoaikana syntyvästä kaivannaisjätteen määrästä teoreettisina kiintokuutiometreinä.

3) Kuvaus jätteen hyödyntämisestä ja käsittelystä

Valitaan vaihtoehtoista joko 1, 2 ja/tai 3.

1. Kaivannaisjäte käytetään ottamisalueen suojarakenteisiin, jälkihoitoon ja maisemointiin
2. Kaivannaisjäte kuljetetaan ottamisalueen ulkopuolelle hyödynnettäväksi
3. Kaivannaisjäte varastoidaan alueelle yli 3 vuodeksi. Alueelle perustetaan kaivannaisjätteen jätealue, lomakkeen kohta E.

Tarvittaessa jätteiden hyödyntämistä ja käsittelyä kuvataan tarkemmin oikeanpuoleisessa sarakkeessa.

Ottamistoiminnassa syntyviä kaivannaisjätteitä voidaan hyödyntää ja käsitellä tehokkaasti. Pintamaita, kiviä ja kivinäismaita voidaan usein käyttää jälkihoidossa pintarakenteena sekä täyttöjen tekemiseen. Suuret kivet ja lohkat voidaan murskata kiviainestuotteiksi. Kannot ja muu puuaines voidaan hakettaa ja viedä poltettavaksi tai käyttää pintarakenteena. Vesiseulonta ja selkeytysaltaiden hienoainekset voidaan käyttää maisemoinnissa ja ympäristönhoidossa.

Mikäli ottamistoiminnassa syntyneitä kaivannaisjätteitä ei voida käyttää hyödyksi ja ne joudutaan varastoimaan ja sijoittamaan ottamisalueelle, jätehuoltosuunnitelman tulee sisältää tiedot kyseisen kaivannaisjätteen käsittelypaikasta eli *kaivannaisjätteen jätealueesta*. Kaivannaisjätteen jätehuoltosuunnitelmassa tarvittavia tietoja kaivannaisjätteen jätealueesta on käsitelty kohdassa 10.

4) Tiedot kaivannaisjätteen ympäristövaikutuksista

Kaivannaisjätteistä ja niiden varastoinnista mahdolliset aiheutuvat ympäristövaikutukset kuvataan tässä, mikäli tietoja ei ole esitetty ottamissuunnitelmassa. Tyypillisiä ympäristövaikutuksia voivat olla esimerkiksi pohjavesi-, pintavesi-, melu- sekä maisemahaitat. Jätealueen ympäristövaikutuksia on tarkasteltu kohdassa 10.

5) Ympäristön pilaantumisen sekä muiden vaikutusten ehkäisemiseksi toteutettavat toimet toiminnan aikana ja sen päätyttyä

Ottamistoiminnan haitallisten vaikutusten ehkäisemiseksi toteutettavat toimet toiminnan aikana ja sen päätyttyä esitetään tässä, mikäli niitä ei ole esitetty ottamissuunnitelmassa. Mikäli tiedot on esitetty ottamissuunnitelmassa laitetaan rasti " Esitetty maa-ainestenottamissuunnitelmassa" –kohtaan.

6) Seuranta ja tarkkailu toiminnan aikana ja sen päätyttyä

Toiminnan seuranta ja tarkkailu kuvataan tässä, mikäli ko.tietoja ei ole esitetty ottamissuunnitelmassa. Mikäli tiedot on esitetty ottamissuunnitelmassa laitetaan rasti " Esitetty maa-ainestenottamissuunnitelmassa" –kohtaan.

7) Toiminnan lopettaminen

Toiminnan lopettaminen kuvataan tässä, mikäli ko.tietoja ei ole esitetty ottamissuunnitelmassa. Mikäli tiedot on esitetty ottamissuunnitelmassa laitetaan rasti " Esitetty maa-ainestenottamissuunnitelmassa" –kohtaan.

3. KAIVANNAISJÄTEALUE

8) Selvitys kaivannaisjätteen jätealueesta

Esitetään tiedot kaivannaisjätteen jätealueesta ja sen ympäristöstä sekä tiedot jätealueen ympäristövaikutuksista ja seurannasta. Lisäksi esitetään tiedot jätealueen käytöstä poistamisesta ja jälkihoidosta sekä niihin liittyvästä tarkkailusta. Tiedot tulee esittää, mikäli niitä ei ole esitetty ottamissuunnitelmassa. Jätealueista esitetään lisäksi *liitekartta 1:2000 - 1:10 000*. Mikäli tiedot on esitetty ottamissuunnitelmassa laitetaan rasti " Esitetty maa-ainestenottamissuunnitelmassa" –kohtaan.

Mikäli maa-ainesten ottamisessa syntyvää pilaantumaton tai pysyvää kaivannaisjätettä varastoidaan ja sijoitetaan ottamisalueelle yli kolmeksi vuodeksi, tulee kaivannaisjätehuoltosuunnitelmassa esittää tiedot kyseisestä **kaivannaisjätteen jätealueesta**. Mikäli kaivannaisjäte on muuta kuin pilaantumaton tai pysyvää, niin määräaika kaivannaisjätealueen perustamiselle on 1 vuosi.

4. LISÄTIETOJA ANTAA

Ilmoitetaan yhteyshenkilön nimi ja yhteystiedot, jolta voi tiedustella kaivannaisjättesuunnitelmasta yksityiskohtaisempia tietoja.